



**Agrupamento de Escolas de Camarate – D. Nuno Álvares Pereira**

---

# **PLANO DE AÇÃO PARA O DESENVOLVIMENTO DIGITAL DA ESCOLA**

**2023 / 2025**

---

**Autores:** Marilisa Cambraia  
Anabela Gaio  
Carina de Jesus  
David Botas

**Data:** 9 de novembro de 2023

## Conteúdo

1.1.Dados da Escola .....	3
1.2. Resultados globais do diagnóstico .....	4
1.3. A História Digital da Escola: Diagnóstico .....	5
1.4. A História Digital da Escola: Dimensão Pedagógica.....	8
1.5. A História Digital da Escola: Dimensão Organizacional.....	13
2.1. Objetivos do PADDE.....	22
2.2. Planeamento de atividades e cronograma .....	26
2.3. Plano de comunicação com a comunidade.....	30
2.4. Monitorização e avaliação.....	31

### 1.1. Dados da Escola

#### Equipa de Transição Digital

Nome	Função	Área de atuação
Marilisa Cambraia	Diretora	Coordenação/Supervisão do Plano
Anabela Gaio	Coordenadora dos DTs 2º Ciclo	2º e 3ª Ciclos
Carina de Jesus	Coordenadora de Ano	1º Ciclo
David Botas	Docente/Ajuto	Gestão de Plataformas

#### Informação Geral do Agrupamento/EnA

<b>Nº de estabelecimentos escolares</b>	7
<b>Nº de alunos</b>	1760
Pré-Escolar	254
1ºCiclo	827
2º Ciclo	367
3º Ciclo	312
<b>Nº de professores</b>	170
<b>Nº de pessoal não docente</b>	88
<b>Escola TEIP</b>	Sim

Período de vigência do  
PADDE

2023/2025

Data de aprovação em Conselho  
Pedagógico

9/11/2023

## 1.2. Resultados globais do diagnóstico

### SELFIES

Período(s) de aplicação	19/04 a 30/04 de 2021	13/03 a 24/03 de 2023
-------------------------	-----------------------	-----------------------

#### Participação na SELFIE 1

Nível de ensino	Dirigentes			Professores			Alunos		
	Convidados	Participação	%	Convidados	Participação	%	Convidados	Participação	%
1º ciclo	7	7	100	8	8	100	214	196	92
2º ciclo	5	5	100	40	24	60	349	271	78
3º ciclo	6	6	100	60	36	60	311	269	86

#### Participação na SELFIE 2

Nível de ensino	Dirigentes			Professores			Alunos		
	Convidados	Participação	%	Convidados	Participação	%	Convidados	Participação	%
1º ciclo	7	7	100	48	27	56	201	125	62
2º ciclo	5	3	60	40	27	68	390	290	74
3º ciclo	6	4	67	40	21	53	285	199	70

#### Outros Referenciais para Reflexão

Dados retirados do programa *Inovar alunos* e *Inovar consulta*: acesso à internet, disponibilidade de dispositivos digitais (PC) e de conta de e-mail.

### 1.3. A História Digital da Escola: Diagnóstico

#### Infraestruturas e Equipamentos [Dados do SELFIE]

Valores médios	Dirigentes	Professores	Alunos
1º ciclo	3,3	3	3,5
2º ciclo	3,6	3,2	3,3
3º ciclo	3,1	3,1	3,1

#### Disponibilidade de acesso e de equipamentos dos alunos em casa [Dados da Escola]

	Computador (%)	Internet (%)
1º ciclo	80%	81%
2º ciclo	90%	90%
3º ciclo	95%	95%

#### Serviços Digitais

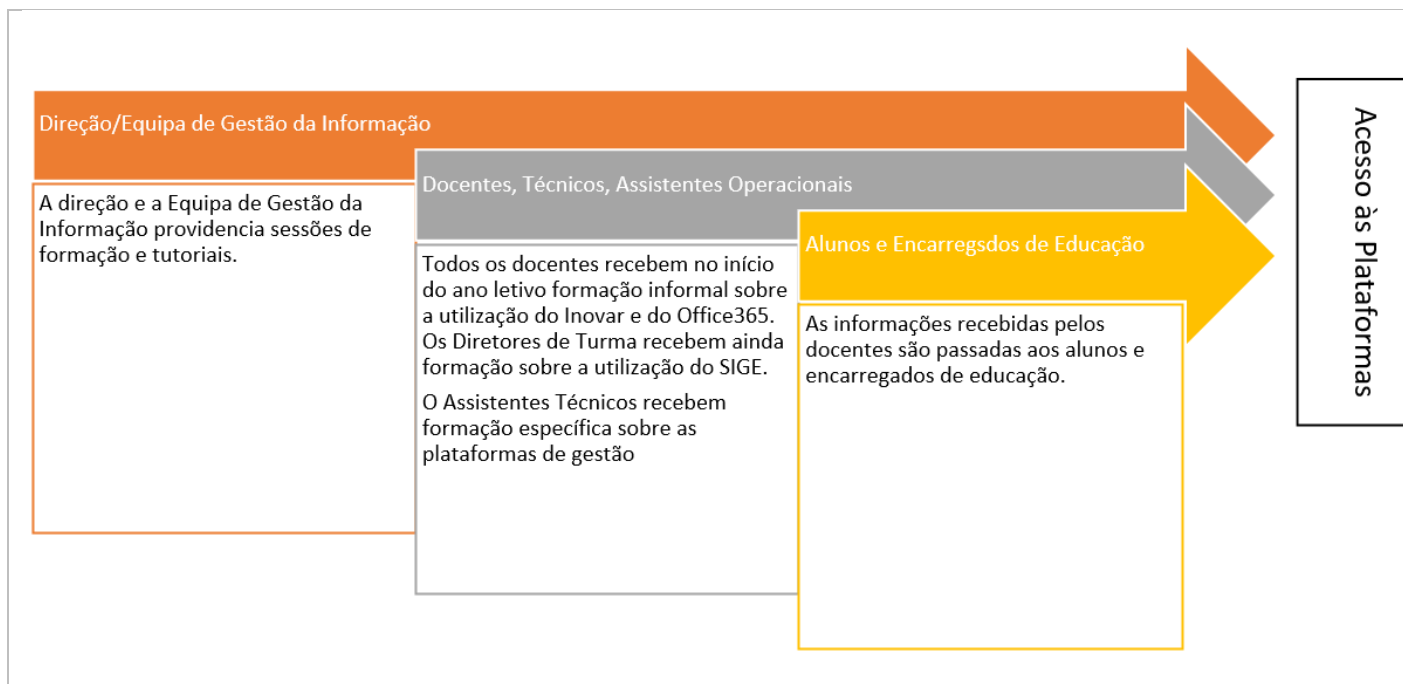
Assinale com um X	Sim	Não
Mails institucionais para docentes	X	
Mails institucionais para não docentes	X	
Mails institucionais para alunos	X	
Contacto digital com Encarregados de Educação	X	
Plataforma Moodle		x
Secretaria online		x
Site	x	
Plataformas de reuniões e-learning (TEAMS)	x	
Plataforma de gestão escolar (INOVAR)	x	

#### Gestão de sistemas: indique o processo de gestão

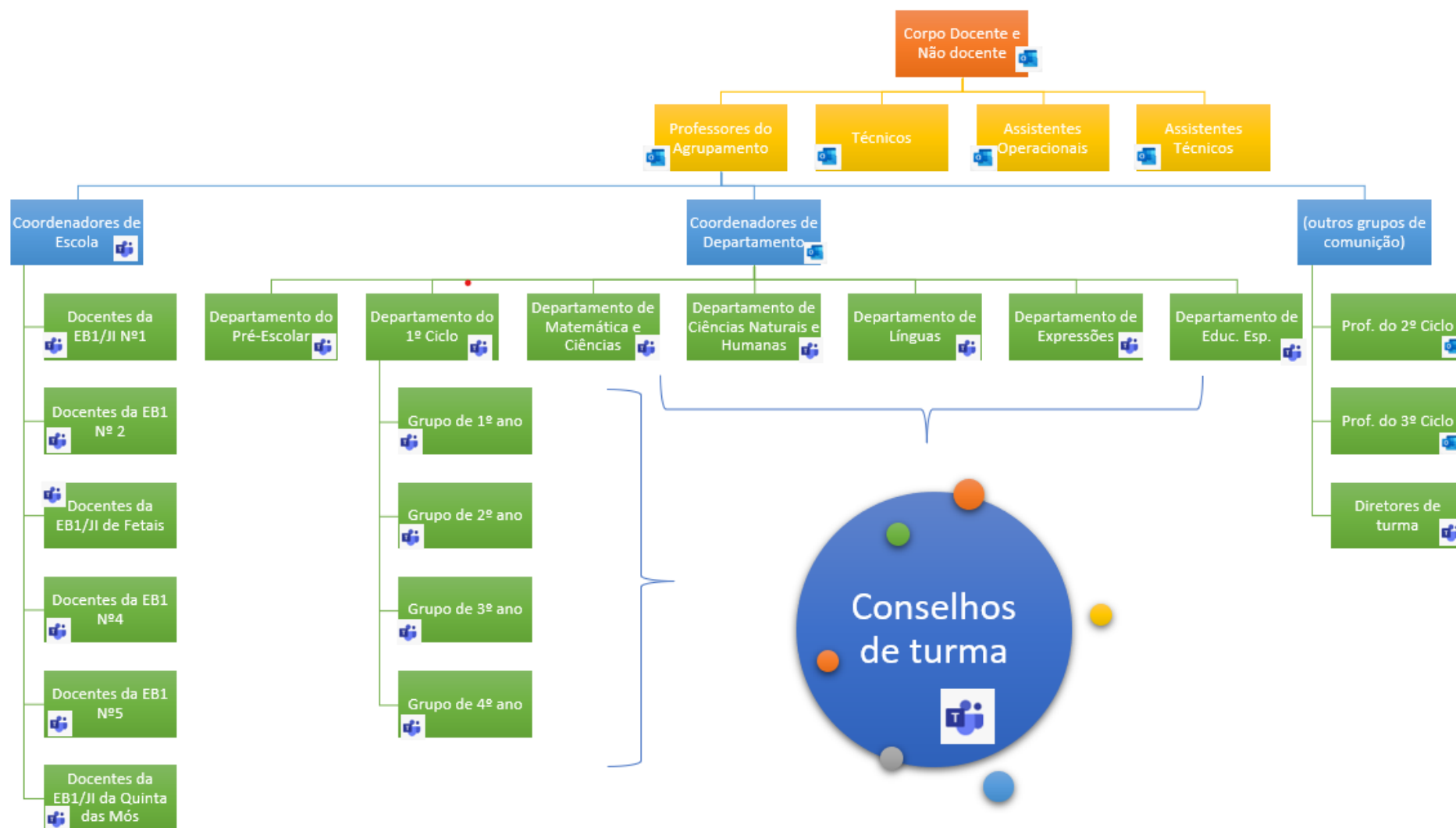
A direção da escola acompanhada por um conjunto de professores e outros técnicos de apoio assumiu como princípio de ação a necessidade de cimentar práticas de gestão escolar onde a integração das tecnologias é colocada ao serviço de procedimentos administrativos mais céleres e eficientes, e de práticas pedagógicas realmente centradas nas especificidades do seu corpo discente e realidade local. Assim, foram contratualizados sistemas de gestão e de informação e promovidas algumas iniciativas de modernização digital e, em particular, passou a desenvolver uma intensa integração digital nas suas atividades. Tanto a direção como outros elementos do corpo docente e técnico da escola, entendidas aqui como lideranças intermédias, investiram na procura de níveis de proficiência tecnológica e foi delineada uma estratégia de simplificação e acesso permanente a toda a documentação relevante através da utilização de plataformas digitais. Foram atribuídos e-mails para todos os docentes, alunos, pessoal e técnicos com a criação de grupos internos, que permitiram agilizar a comunicação digital integrada no Office 365 ([esquema 1](#)).

As necessidades de contratação de serviços são aferidas pela direção, de acordo com o feedback recolhido junto dos vários intervenientes educativos: alunos, pais, docentes, técnicos e assistentes operacionais. As plataformas escolhidas respondem assim às necessidades sentidas ao nível da comunicação, da gestão de recursos e de pessoal e à gestão dos alunos.

A formação dos utilizadores das diversas plataformas de gestão do Agrupamento é disponibilizada em vários níveis e de várias formas:



Comunicação: Grupos de E-mail – (Equipas e sua localização: TEAMS/Outlook)



#### 1.4. A História Digital da Escola: Dimensão Pedagógica

##### Resultados por dimensão [Dados do SELFIE]

Valores médios dos resultados (1 a 5)	Dirigentes	Professores	Alunos
Pedagogia: Apoio e Recursos	3,8	3,7	-----
Pedagogia: Aplicação em Sala de Aula	3,3	3,2	3,3
Práticas de Avaliação	3,0	3,1	-----
Competências Digitais dos Alunos	3,3	3,2	3,4

##### Nível de competência dos docentes por área (em %) [Dados do Check-In de 2021]

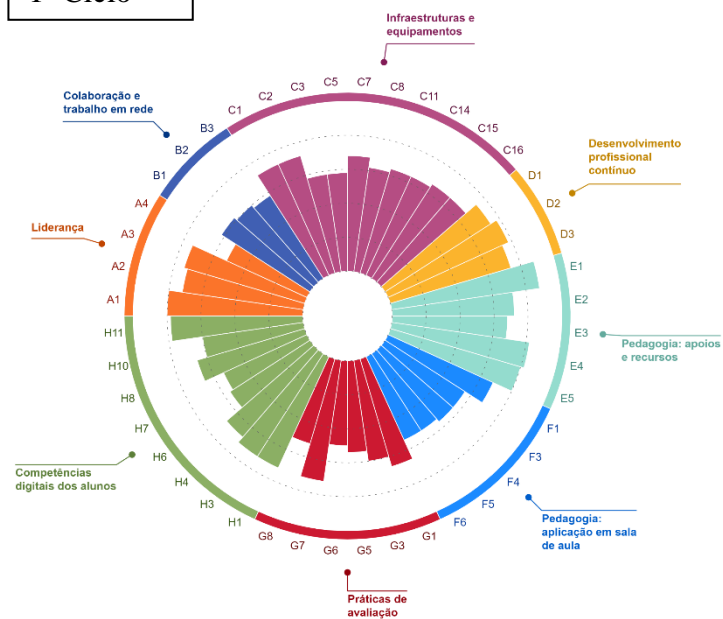
Área	Nível 1	Nível 2	Nível 3
Recursos digitais	38,9%	54,7%	6,4%
Ensino e aprendizagem	53,1%	43,7%	3,2%
Avaliação	38,1%	57,9%	4%
Capacitação dos aprendentes	29,4%	59,5	11,1%
Promoção da competência digital dos aprendentes	55,6%	43,6%	0,8%

#### Comentários e reflexão



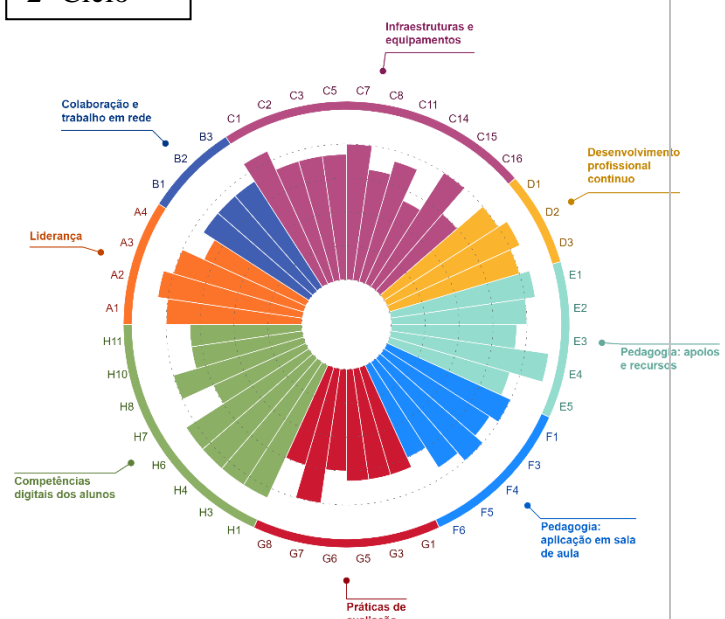
**1º Ciclo**

**Dirigentes escolares**



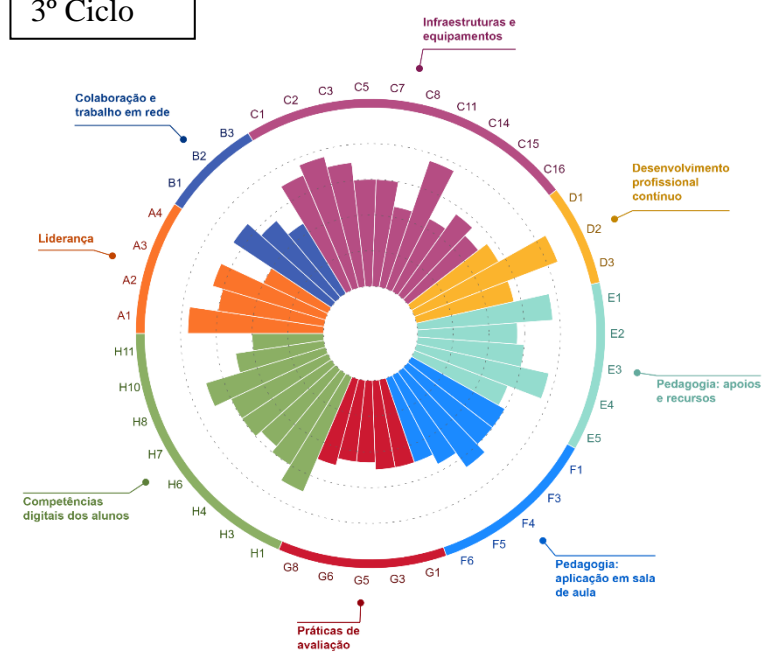
**2º Ciclo**

**Dirigentes escolares**



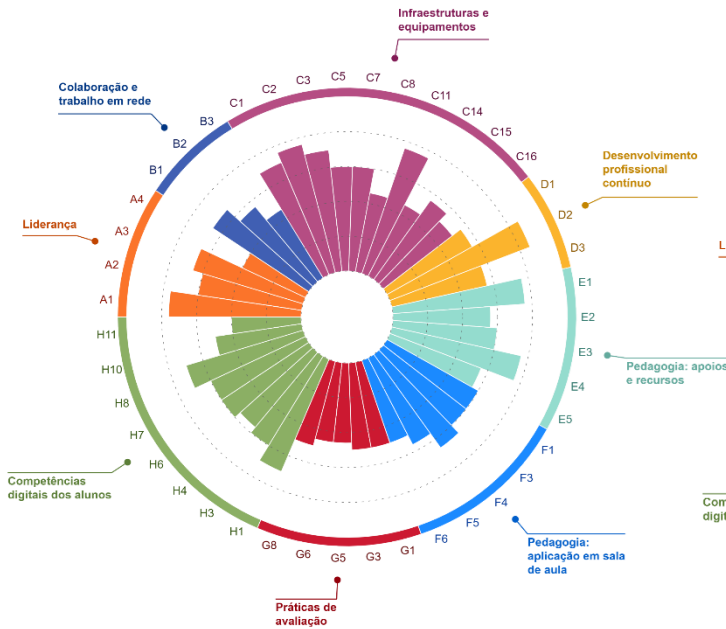
**3º Ciclo**

**Dirigentes escolares**



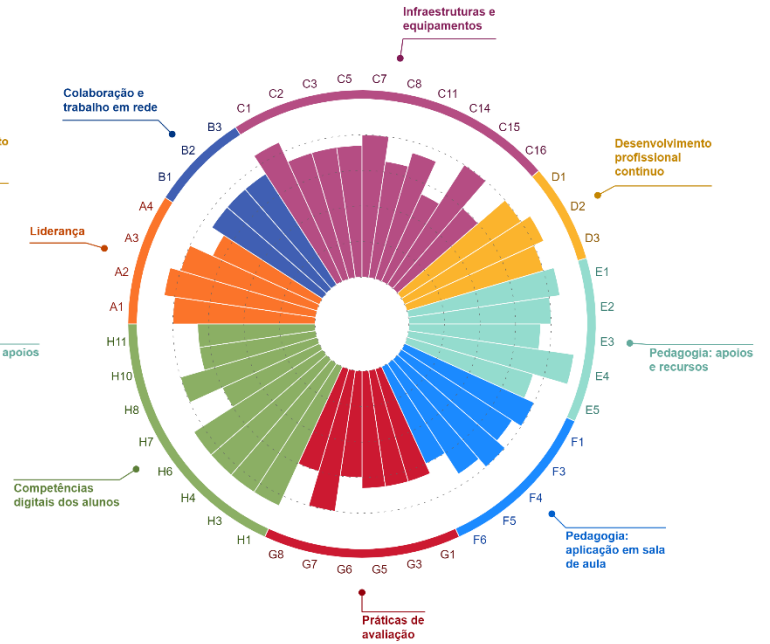
**1º Ciclo**

**Professores**



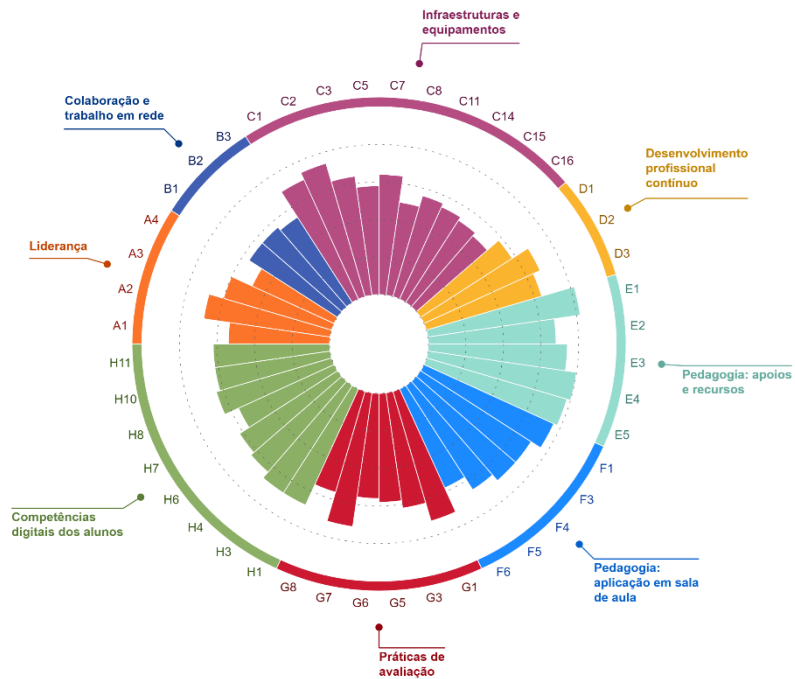
**2º Ciclo**

**Professores**



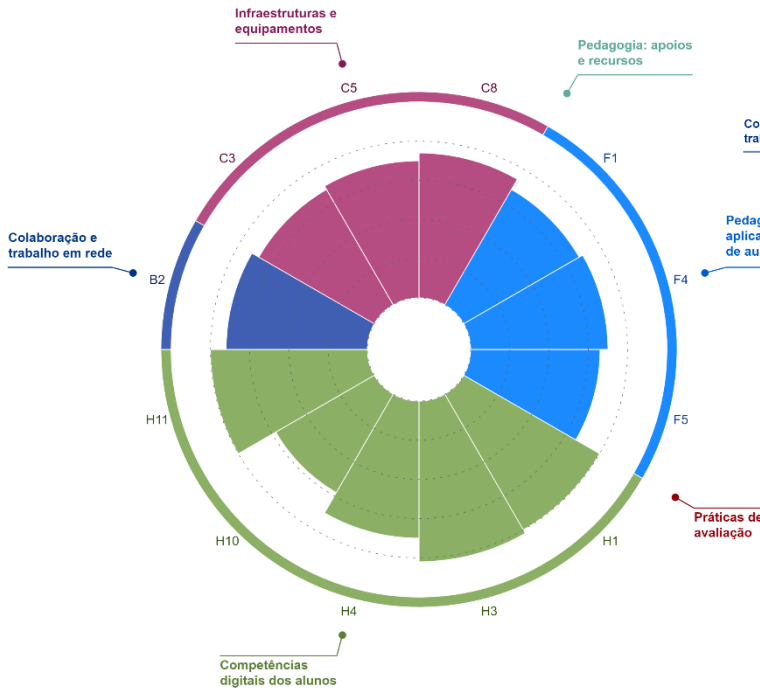
**3º Ciclo**

**Professores**



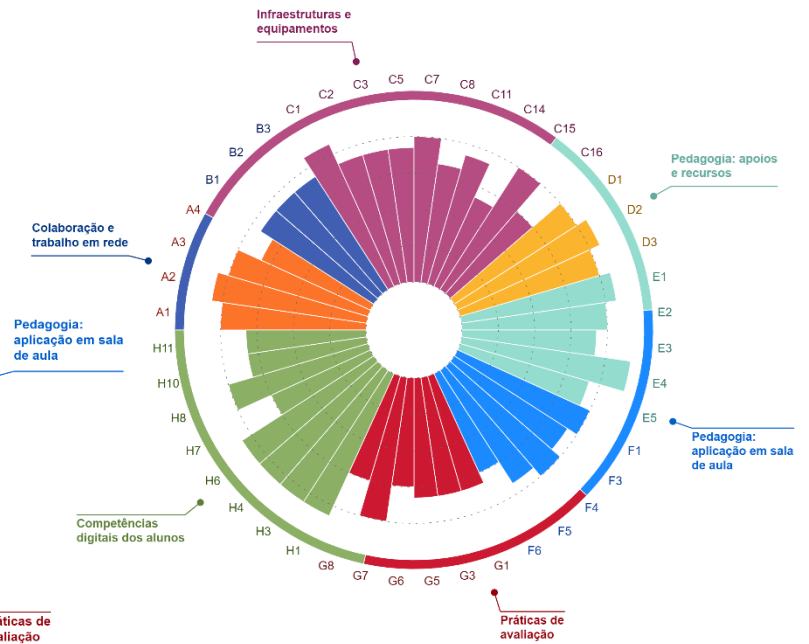
1º Ciclo

Alunos



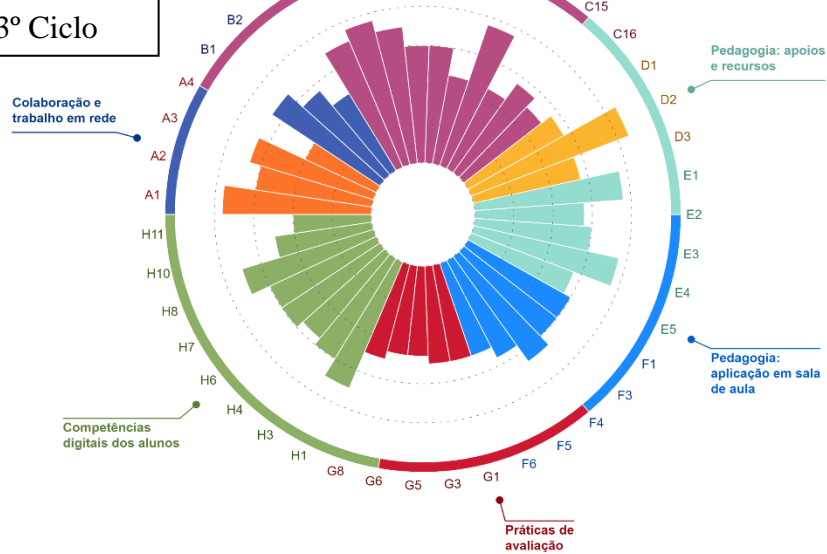
2º Ciclo

Alunos



Alunos

3º Ciclo



Fazendo uma análise dos resultados obtidos após a aplicação do questionário Selfie por dimensão, podemos constatar:

- **Pedagogia: Apoio e Recursos** – podemos concluir que no Agrupamento já há bastantes professores que utilizam as tecnologias digitais com objetivo de inovar e melhorar as práticas de ensino aprendizagem, de forma a envolver e a fomentar a criatividade dos alunos. Também os dirigentes escolares têm uma opinião bastante positiva no que concerne ao trabalho dos professores relativamente à utilização das tecnologias digitais no processo de aprendizagem dos alunos.
- **Pedagogia: Aplicação em Sala de Aula** – considera-se que dentro da sala de aula já são utilizadas as tecnologias digitais para avaliar as aptidões dos alunos e no sentido de tornar as aulas mais apelativas.
- **Práticas de avaliação:** a este nível apesar dos valores apresentados serem positivos, gradualmente deve-se caminhar práticas de avaliação baseadas nas tecnologias digitais e adequadas às reais capacidades dos alunos.
- **Competências Digitais dos Alunos** - aqui também as opiniões são positivas, tem sido feito um trabalho ao nível da escola para a utilização consciente e responsável para a utilização das tecnologias digitais. O ensino à distância veio potenciar a utilização destas tecnologias nas várias disciplinas, permitindo que se fossem desenvolvendo aptidões digitais por parte dos alunos e também dos professores. Tornam-se este um meio de comunicação entre o aluno-professor. Mesmo durante o ensino presencial continuou-se a privilegiar a utilização das plataformas de ensino (p.e. Teams) como uma extensão da sala de aula.

Analisando os resultados por dimensão de uma forma geral, a média é positiva

Áreas	Média
A: Liderança	<b>3,0</b>
B: Colaboração e trabalho em rede	<b>3,3</b>
C: Infraestruturas e equipamentos	<b>3,2</b>
D: Desenvolvimento profissional contínuo	<b>3,2</b>
E: Pedagogia - apoios e recursos	<b>3,9</b>
F: Pedagogia - aplicação em sala de aula	<b>3,3</b>
G: Práticas de avaliação	<b>3,1</b>
H: Competências digitais dos alunos	<b>3,4</b>

No entanto, registam-se vários pontos que devem ser alvos de intervenção, nomeadamente:

<b>A: Liderança</b>	
Tempo para explorar o ensino digital	<b>2,7</b>
<b>B: Colaboração e trabalho em rede</b>	
Parcerias	<b>2,9</b>
<b>C: Infraestruturas e equipamentos</b>	
Dispositivos digitais para a aprendizagem	<b>2,8</b>
Trazer o próprio dispositivo	<b>2,9</b>
Espaços físicos	<b>2,5</b>
<b>D: Desenvolvimento profissional contínuo</b>	
Partilha de experiências	<b>3,0</b>
<b>F: Pedagogia - aplicação em sala de aula</b>	
Projetos transdisciplinares	<b>2,8</b>
<b>G: Práticas de avaliação</b>	

Feedback aos outros alunos	<b>2,5</b>
Documentação da aprendizagem	<b>2,9</b>
<b>H: Competências digitais dos alunos</b>	
Criação de conteúdos digitais	<b>2,8</b>

É importante continuar a capacitar todos os intervenientes no processo educativo de conhecimentos e ferramentas que permitam caminhar para um ensino mais interativo e apelativo para os alunos, e conseqüentemente para uma otimização dos resultados escolares, revertendo o modelo tradicional de ensino, proporcionando formas de ensino mais colaborativas.

### 1.5. A História Digital da Escola: Dimensão Organizacional

#### Resultados por dimensão [Dados do SELFIE]

Valores médios dos resultados (1 a 5)	Dirigentes	Professores	Alunos
Liderança	3,5	3,0	-----
Colaboração e trabalho em rede	3,3	2,9	3,4
Desenvolvimento profissional contínuo	3,7	3,1	-----

#### Nível de competência dos docentes por área (%) [Dados do Check-In de 2021]

Área	Nível 1	Nível 2	Nível 3
Envolvimento profissional	28,6%	62,7%	8,7%

### Competências Digitais Comunidade Educativa

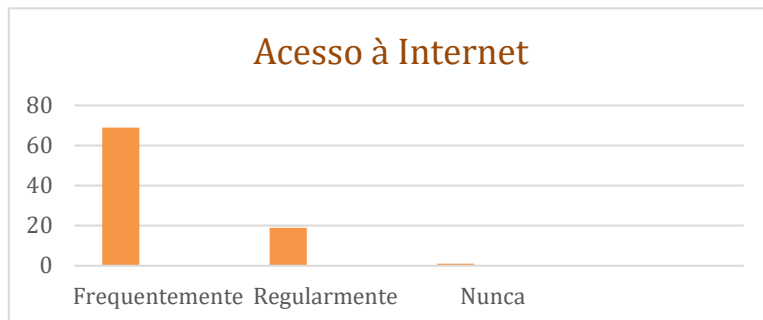
#### Encarregados de Educação

A equidade constitui-se como um dos pilares centrais deste documento. Considerando o termo “competências digitais” como o resultado de conhecimentos, capacidades e atitudes fundamentais para a inserção na sociedade atual, a participação e a cidadania e reconhecendo a importância e o impacto que a família tem no percurso escolar de uma criança, torna-se incontornável analisar e refletir sobre os resultados das competências digitais dos Encarregados de Educação.

Foram recolhidas informações de 274 Encarregados de Educação distribuídos pelos três ciclos de ensino (1º, 2º e 3º ciclos). Responderam a este questionário 22,1% do número total de Encarregados de Educação que compõem o nosso Agrupamento.

Depois de uma análise detalhada das respostas dadas às questões colocadas, considera-se o seguinte:

- Relativamente à frequência de utilização da internet, conclui-se que numa escala de 1 a 5, 69% dos inquiridos acede frequentemente, 19% acede com regularidade e apenas 1 pessoa inquirida assume que não acede. Assim sendo, há uma adesão média de 4,44.



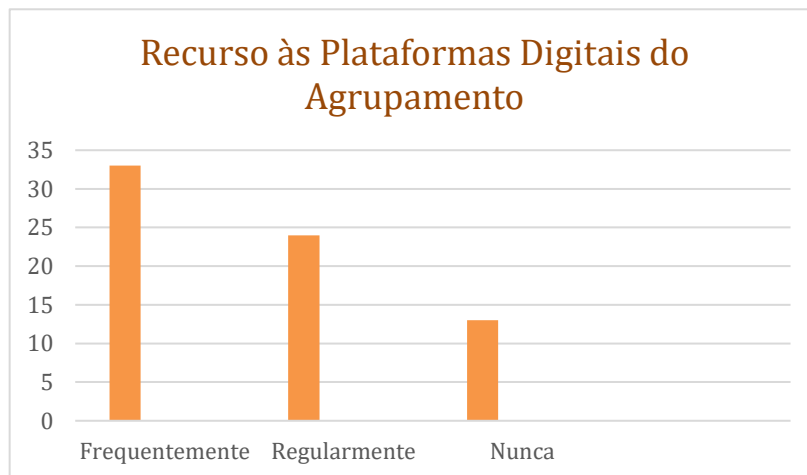
- No que concerne à comunicação entre EE e Educador/Professor, verifica-se que 50% recebem ou enviam emails frequentemente, 26% regularmente e só 3% responderam que não utilizam esta ferramenta. Obtendo-se uma média de 4,09.



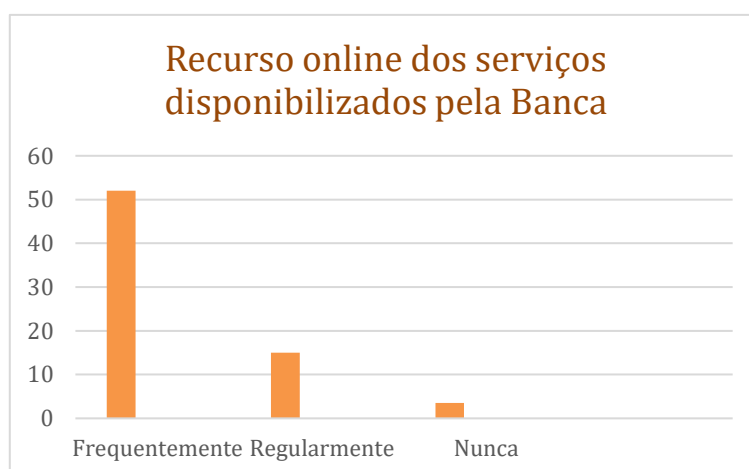
- No que se refere à pesquisa de informações no site do Agrupamento, 50% usa frequentemente, 23% acede com regularidade e só 5% responde que não usa este recurso. Obtendo-se assim uma média de 4,05.



- Relativamente ao uso das Plataformas Educativas do Agrupamento (InovarConsulta; SIGA; Página do Agrupamento). 33% dos inquiridos responderam que usam com frequência, 24% responderam que recorre com regularidade e 13% afirmam que não recorrem a nenhuma plataforma. Obtendo-se uma média de 3,53.



- No que concerne à utilização online disponibilizado pela banca (Mbway, Homebanking...), 52% dos inquiridos afirma que utiliza frequentemente, 15% utiliza com regularidade e 6% não recorre a este tipo de serviços. Obtendo-se uma Média de 3,88.



- Relativamente à participação em Webinars ou Tutoriais para melhorar os conhecimentos digitais, os resultados são bastante semelhantes entre os que frequentam e os que não frequentam, havendo assim 27% que frequenta com regularidade e 23% não participa nem procura aceder. Obtendo-se uma média de 2,79.



No seguimento dos dados apresentados, conclui-se que, de uma forma geral, dentro do universo dos Encarregados de Educação que responderam ao questionário (22,1%), recorrem às Tecnologias Digitais com maior frequência, demonstrando assim, que existe uma notória melhoria nas competências digitais em comparação com os resultados obtidos no questionário anterior. Podemos concluir que o recurso sistemático a plataformas escolares por parte do Agrupamento leva a que os encarregados de educação acedam com mais frequência a estes recursos.

Pessoal não docente

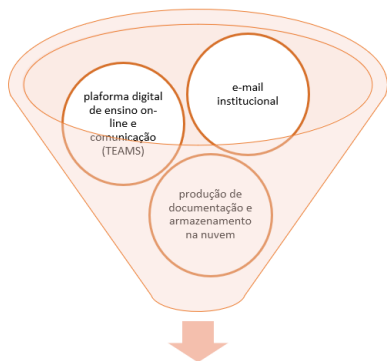
### Sistemas de informação à gestão

A gestão de sistemas de informação e de comunicação apresenta-se como um referencial baseado numa estrutura em rede, de base tecnológica e com um modelo de gestão apropriado servindo-se, na medida do possível, dos recursos já existentes. Os dados dos alunos, dos professores, dos encarregados de educação, pessoal docente e não docentes e de organização são lançados, analisados e disponibilizados em plataformas digitais respeitando vários níveis de acesso e comunicação (Inovar alunos/pessoal /consulta; Office 365, Página do Agrupamento, Redes Sociais...).

As informações dos alunos, encarregados de educação e do pessoal é feita nas plataformas do Inovar+ e, ainda de forma pouco expressiva, na aplicação Escola360, que tem sido utilizado sobretudo no processo de matrículas e transferências de escola. O SIGE recolhe as informações relacionadas com as entradas e saídas das escolas e consumos dos alunos.





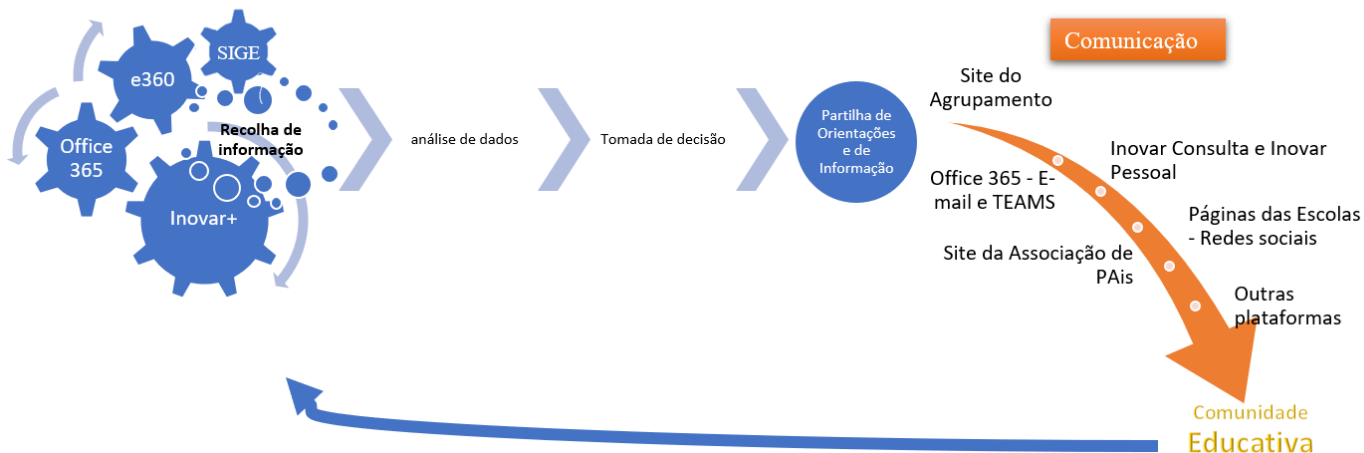


Office 365

O sistema de comunicação interno e externo assenta na aplicação Office 365 que também permite a utilização de ferramentas de ensino on-line e repositório de documentação.

O sistema de informação e comunicação assenta assim nas plataformas que permitem a recolha e o tratamento de dados, que permite a tomada de decisão pelos órgãos de gestão administrativa e pedagógica, permitindo a reorientação de estratégias e partilha de informações, através dos vários canais de comunicação, com a comunidade educativa.

**Processo de Recolha de Informações, Tomada de Decisão e Comunicação**



O Conselho Pedagógico disponibiliza na rede toda a informação referente a projetos e atividades pedagógicas que foram planificados para execução ao longo do ano letivo com a respetiva calendarização, recursos humanos e materiais envolvidos e método de avaliação, esta calendarização é efetuada por departamentos disciplinares, com a indicação das atividades que abrangem todo o Agrupamento ou, eventualmente, outros Agrupamentos. Disponibiliza ainda, os resumos das atas resultantes das reuniões deste órgão.

A Direção coloca na rede toda a informação de índole geral que possa interessar os intervenientes dos Agrupamentos, nomeadamente, Projeto Educativo, informação recebida da tutela, com a referência do suporte em que existe (digital ou outro) e a sua localização para consulta dos interessados.

Além daquela, a Direção disponibiliza informação específica referente aos:

- professores: horários das aulas, calendários das reuniões dos diferentes órgãos e departamentos, responsáveis departamentais e sectoriais, diretores de turma, horário de atendimento aos pais;
- restantes funcionários: responsáveis sectoriais, horários do pessoal, horários de atendimento dos diversos serviços (reprografia, papelaria, bufete, refeitório) e condições de utilização.
- alunos: direitos e deveres dos alunos, horários das aulas por turma com indicação do respetivo Diretor de Turma e Delegado de Turma, informação referente à avaliação dos alunos por exemplo: pautas de avaliação de exames; pautas de avaliação de fim de período e de ano. Resultados desportivos obtidos nas provas realizadas; prémios obtidos em concursos onde participem, dinamizados ou não pelo próprio Agrupamento e atividades extracurriculares.

Os Serviços Administrativos disponibilizam à rede toda a informação contida nas Bases de Dados, que se referem à identificação pessoal de cada um dos atores do Agrupamento, no entanto, o acesso será restrito, ou seja, para aceder a dados pessoais cada um dos atores tem um “Login” específico com a devida password e níveis de acesso.

É ainda disponibilizado à rede, pelos Serviços Administrativos, toda a informação referente a mapas de assiduidade do pessoal docente e não docente, informações sobre o SASE, mapas de contagem de tempo de serviço do pessoal docente e não docente e progressões de carreira, entre outros.

Além do referido, os órgãos de gestão do agrupamento, enviam para a rede os mapas informativos da atividade e relatórios de avaliação das atividades:

- mapas de necessidades materiais, de pessoal e orçamentais;
- projetos para apreciação e posterior apoio quer financeiro quer técnico;
- mapas de alunos por ciclos de ensino com os apoios previstos do SASE;
- relatório de atividades para rede de bibliotecas escolares, programa educação para a saúde, Ciência Viva entre outros;
- resultados da atividade desenvolvida na intervenção precoce, apoio psicológico e educativo a alunos com necessidades educativas especiais;
- propostas de projetos inovadores e/ou investigação em educação;
- propostas para a criação de parcerias estratégicas;
- relatórios das atividades do desporto escolar;
- lista de manuais adotados por ano e ciclo;
- todos os relatórios de avaliação produzidos, que permitam o melhor acompanhamento por parte das diversas entidades de gestão.

Os professores disponibilizam a informação resultante da sua atividade de preparação de aulas quer individualmente, quer em grupo, relatórios de avaliação das atividades curriculares e extracurriculares e propostas de novas atividades.

Os professores efetuam registos específicos no software de gestão de alunos, que inclui o registo de informações pessoais, histórico escolar, avaliação por disciplina, histórico familiar, entre outros dados passíveis de contribuírem para a melhoria de todo o processo pedagógico, relatórios de índole pedagógico ou de eventuais processos disciplinares.

A equipa de Gestão de Comunicação mantém um registo atualizado de toda a documentação disponível.

Os funcionários da papelaria e da reprografia efetuam o registo de todo o movimento de material vendido e serviços prestados (por exemplo: fotocópias e encadernação).

O pessoal do bufete regista todo o movimento de senhas de alimentação e consumos de bar.

O pessoal administrativo regista toda a informação referente ao pessoal, aos alunos e ainda ao movimento de entrada e saída de materiais.

Com base na informação registada internamente, são determinadas as necessidades recorrendo quer à análise dos Fluxos de Informação oriundos do exterior do Agrupamento quer às ocorrências no seu interior. Proceda desta forma com o intuito de recolher a informação necessária, organizando-a para armazenamento e disponibiliza-a, dentro de “timings” adequados para a sua utilização integrando-a, conforme o pretendido, nas diversas áreas funcionais da rede.

Processos	Unidades Organizacionais	Direção	Conselho Pedagógico	Serviços Administrativos	Professores	Assistentes Operacionais	Alunos	Equipa de Gestão de Informação
Definição de Objetivos e Estratégias		X	X					X
Planificação de Atividades		X	X		X			X
Avaliação		X	X		X			X
Definição de Necessidades de Informação		X	X	X	X	X	X	X
Gestão do Sistema de Informação		X						X
Gestão de Informação		X						X
Gestão de Pessoal		X		X				
Gestão de Alunos		X	X	X	X			
Gestão de Materiais		X		X	X	X		X
Atualização das Bases de Dados				X	X			X
Registo de Ocorrências				X	X	X	X	X
Outros Registos Administrativos		X		X		X		
Contas de e-mail institucional								X
Atividades Pedagógicas Específicas			X		X		X	

#### Sistemas de Informação e Comunicação do Agrupamento

O Agrupamento adotou as aplicações da Inovar+. Os programas disponibilizados são totalmente assentes na Internet e multiplataforma, com o objetivo de flexibilizar, facilitar e dinamizar a gestão do ensino. Estão alojadas no servidor da escola, e são atualizadas regularmente de forma automática. A aplicação é constituída por vários automatismos que permitem uma fácil utilização, o que confere à mesma uma elevada eficácia na criação e gestão dos currículos por parte dos serviços administrativos.

A aplicação "Inovaralunos" é um programa de gestão administrativo-curricular utilizado pela secretaria e pelos professores. Nele são lançados todos os dados administrativos dos alunos e registado todo o percurso académico destes, com disciplinas, cursos, turmas, horários, sumários, faltas, classificações, etc. Ele articula-se com a base de dados nacional do Ministério da Educação e Ciência (MISI) e com os programas oficiais de gestão dos exames nacionais e constitui-se, pela forma como trata a informação e pelos outputs que produz, numa ferramenta muito importante de gestão, de avaliação do trabalho letivo e de planificação.



A aplicação "Inovarconsulta" é um módulo do programa "Inovaralunos" que permite aos pais e aos alunos, mediante as credenciais (PIN e Password), aceder a toda a documentação administrativa que lhes diz respeito e que consta na base de dados do Agrupamento, nomeadamente, dados pessoais, histórico e registo biográfico, horários e sumários das aulas, faltas marcadas, sua natureza e estado de "justificadas" ou "injustificadas", classificações de período e finais, anotações dos professores e dos Diretores de Turma/Professores Titulares, contacto e horário de atendimento dos Diretores de Turma/Professores Titulares, etc.



O InovarPAA constitui-se como uma ferramenta capaz de responder às necessidades geradas em torno da elaboração, monitorização e gestão do Plano Anual de Atividades.



O módulo "Inovar pessoal" permite gestão de recursos humanos, vencimentos, tempo de Serviço, faltas... Esta plataforma de gestão dos recursos humanos possibilita que os funcionários – docentes e não docentes – consultem dados pessoais e profissionais bem como do tempo de serviço; consultem, guardem e imprimam recibos de vencimento e descontos; solicitem autorização prévia para faltar assim como a justificação de faltas dadas.



O módulo "Inovarcontabilidade" faz a gestão contabilística da escola, reunindo um conjunto de validadores contabilísticos com atos facilitadores nas várias fases do POCE, exportação para o Tribunal de Contas e integração com o Inovar Pessoal.



O módulo "Inovarcorreio" permite registar entradas e saídas de correspondência, com e sem anexos, bem como para escrever ofícios, com possibilidade de recurso a modelos.



O módulo "InovarASE" permite atribuir escalões de subsídio, gerir a bolsa de manuais escolares, emitir mapas 7A e gerir o stock do refeitório, conta de gerência e mapas de controlo, entre outros.



O módulo "Inovarinventário" permite:



- Catalogar todos os bens da escola;
- Consultar a lista de bens ativos e inativos;
- Proceder ao registo de amortizações e abates de bens;

- Inventariar bens afetos a um determinado edifício, piso ou sala.

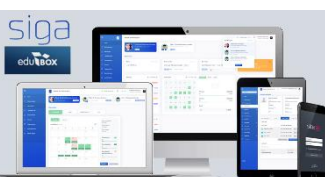
O software de horários “Untis” permite a organização e gestão de horários através de um algoritmo que permite o cruzamento das várias possibilidades de colocação das aulas, selecionando a melhor solução de acordo com os requisitos introduzidos para as turmas, professores e disponibilidade de salas.



Através do cartão, a aplicação “SIGE” controla as entradas e saídas na e da Escola Básica de Camarate, conforme as permissões que cada um tem, o consumo das refeições e as despesas diárias nas lojas escolares e buffet, sem recorrer diretamente a dinheiro, o que, além de ser prático, protege os alunos de perdas e furtos ou roubos.

Através da Internet, é possível marcar as refeições e consultar os movimentos e saldo da conta-cartão, bem como as datas e horas em que se registaram entradas e saídas nas escolas respetivas. No Portal SIGE3, a que se acede mediante login (Nº do processo/cartão) e password (PIN), pode-se também alterar as passwords pessoais.

Para se marcar refeições ou fazer despesas com o cartão escolar, este deve estar provido de saldo positivo suficiente. Os carregamentos podem ser feitos diretamente na escola ou, ainda, através das caixas multibanco, cartão de crédito ou homebanking.



**SIGA:** Esta plataforma permite ao encarregado de educação aceder diretamente às informações relativas às refeições escolares realizadas pelo(s) seu(s) educando(s) e extrair faturas, bem como consultar notificações e ementas e **fazer o carregamento do cartão escolar**.



A página do Agrupamento de Escolas de Camarate ([www.aec.edu.pt](http://www.aec.edu.pt)) é o espaço privilegiado para publicação de informações, divulgação de projetos e constitui-se como uma plataforma rotativa de acesso a vários serviços, aplicações, às redes sociais das escolas e a entidades parceiras.



O “Microsoft 365” fornece um conjunto de aplicações de que permitem a comunicação institucional, através do e-mail, o ensino on-line, através do TEAMS, a criação de documentação, através dos programas de edição de texto e de cálculo, e a organização de bibliotecas/repositórios digitais, através do SharePoint e OneDrive. O pacote de licenças atribuído permite a todos os docentes e alunos do Agrupamento a instalação do software referido nos dispositivos pessoais, nomeadamente, nos computadores disponibilizados no âmbito do Programa Escola Digital.



A utilização do Teams, outra plataforma de comunicação e trabalho colaborativo, potencia o trabalho partilhado entre docentes, entre docentes e turmas e entre os próprios alunos. É também através desta plataforma que se realizam as reuniões on-line, o que contribui positivamente para a criação de uma cultura de escola onde as tecnologias e os ambientes digitais se encontram integrados nas práticas.

O Viva Engage oferece um espaço centralizado para que estudantes, professores e funcionários possam comunicar e trocar informações. Pode ser usado para anúncios da escola, partilha de informações importantes, atualizações de eventos e notícias relevantes. No Agrupamento é utilizado como meio de comunicação e divulgação da rádio escolar.



## Comentários e reflexão

O Plano de Ação para o Desenvolvimento Digital da Escola (PADDE) assume-se como um instrumento de reflexão, de mudança e de inovação através do digital, enquanto desafio lançado à capacitação digital da organização escolar, do Pessoal Docente, Pessoal Não Docente, Encarregados de Educação/Pais e dos alunos. E, entendendo que “a mudança da escola não se decreta” (Santos Guerra, 2001) mas, antes se faz depender de todos os que com ela se envolvem, acreditamos que o PADDE apenas será um vetor de mudança se contar com o envolvimento de toda a comunidade educativa.

No PADDE deste Agrupamento de Escolas as ações a implementar estão subjacentes às dimensões tecnológica, pedagógica e organizacional. Estas ações pretendem, de uma forma equilibrada, alterar rotinas, criar dinâmicas, diferentes abordagens sem, no entanto, cair em objetivos irrealistas ou não exequíveis.

## 2.1. Objetivos do PADDE

### Visão e objetivos gerais

- Mudar as práticas educativas, através do desenvolvimento e melhoria das competências digitais de todos os elementos da comunidade educativa, no sentido de se desenvolverem novas abordagens pedagógicas.
- Promover estratégias e ações integradoras de forma concertada dentro do Agrupamento (ao nível das competências digitais), para assim promover uma melhoria do processo de ensino e aprendizagem dos alunos.
- Promover o trabalho colaborativo e a partilha, utilizando os recursos/tecnologias digitais.
- Usar tecnologias digitais para melhorar a inclusão, a personalização e o envolvimento ativos dos aprendentes.
- Promover novos espaços de aprendizagem.
- Definir uma estratégia para a implantação/inclusão das tecnologias digitais nos vários processos organizacionais do agrupamento (Liderança).

### Parceiros

- Ministério da Educação

- Câmara Municipal de Loures
- Junta de Freguesia Camarate, Unhos e Apelação
- Centro de Formação Loures Oriental
- Associação de Pais, Encarregados de Educação e Amigos do Agrupamento
- Bibliotecas Escolares
- Ciberescola da Língua Portuguesa
- Fundação Ajuda em Ação

## Objetivos

Dimensão	Parceiros	Objetivo	Métrica	Prioridade
Tecnológica e digital	<ul style="list-style-type: none"> <li>- Ministério da Educação</li> <li>- Câmara Municipal de Loures</li> <li>- Junta de Freguesia Camarate, Unhos e Apelação</li> </ul>	<p><b>O1-</b> Criar condições mais favoráveis à aprendizagem visando infraestruturas adequadas, fiáveis e seguras.</p> <p><b>O2-</b> Criar condições técnicas facilitadoras para utilização e integração de RED e novas metodologias.</p>	<p><b>M1a-</b> Número de salas de aula (1º, 2º e 3º ciclos) com videoprojector colocados e a funcionar.</p> <p><b>M1b-</b> Número de salas de aula (Pré-escolar, 1º, 2º e 3º ciclos) com computador a funcionar.</p> <p><b>M1c-</b> Número de projetores por jardim de infância.</p> <p><b>M1d-</b> Rede de internet estável e acessível.</p> <p><b>M2-</b> Instalação de um Laboratório Digital</p>	Elevada
Pedagógica	<ul style="list-style-type: none"> <li>- Ciberescola da Língua Portuguesa</li> <li>- Encarregados de Educação</li> <li>- Fundação Ajuda em Ação</li> </ul>	<p><b>O3-</b> Utilizar tecnologias digitais com vista à atualização e inovação das práticas pedagógicas e dotar os alunos de aptidões, conhecimentos e atitudes através da tecnologia digital.</p> <p><b>O4-</b> Usar tecnologias digitais para melhorar a inclusão, a personalização e o envolvimento ativo dos aprendentes.</p> <p><b>O5-</b> Usar as tecnologias digitais para a avaliação, selecionando e analisando</p>	<p><b>M3a-</b> Número de dias dinamizados com recurso atividades digitais nas salas do Jardim de Infância (Dia do Digital)</p> <p><b>M3b-</b> Número de aulas/dias dadas com recurso aos PC's cedidos no âmbito do programa Escola Digital (Dia do Digital)</p> <p><b>M4-</b> Número trabalhos fora da sala de aula em</p>	Moderada a elevada

		<p><i>todo o desempenho e progresso do aprendiz.</i></p> <p><b>O6-</b> <i>Diversificar práticas pedagógicas apoiadas por tecnologias digitais no sentido da melhoria dos resultados escolares.</i></p> <p><b>O7-</b> <i>Possibilitar o acesso digital a todos os alunos, permitindo novas abordagens pedagógicas em sala de aula acessíveis a todos os alunos.</i></p> <p><b>O8-</b> <i>Possibilitar o acesso on-line à documentação da turma, facilitando o trabalho a desenvolver com as turmas envolvidas.</i></p> <p><b>O9-</b> <i>Criar condições técnicas facilitadoras para utilização e integração de LED e novas metodologias.</i></p> <p><b>O10-</b> <i>Promover a integração transversal das tecnologias digitais no processo de ensino e aprendizagem, visando a inovação educativa e pedagógica, a promoção de novas competências e a dinamização de atividades de ocupação dos alunos, combatendo a indisciplina e o insucesso escolar.</i></p>	<p>Plataformas Digitais (Teams,...), utilizando estas como extensão da sala de aula.</p> <p><b>M5-</b>Número de alunos que frequentam as Salas de Estudo em ambientes digitais (3º Ciclo).</p> <p><b>M6-</b>Número de aulas dadas com recurso a App “ABC 123 LeR- e recuperar” (1º, 2º e 3º anos).</p> <p><b>M7a-</b>Número de alunos de PLNM a frequentar as aulas no âmbito do projeto da Ciberescola da Língua Portuguesa (2º, 3º e 4º anos).</p> <p><b>M7b-</b>Número de turmas de 4º ano com aulas de Iniciação à Programação e Robótica no 1º ciclo.</p> <p><b>M8-</b> Número de Dossiers de Turma disponibilizados nas equipas TEAMS dos Conselhos de Turma</p> <p><b>M9</b> – Número de aulas dadas com recurso ao Laboratório de Educação Digital.</p> <p><b>M10a</b> - Número de alunos capacitados para a dinamização da Rádio Escolar.</p> <p><b>M10b-</b> Número de conteúdos produzidos e disponibilizados na Rádio Escolar</p>	
Organizacional	- Centro de Formação de Loures Oriental Fundação Ajuda em Ação	<b>O11-</b> <i>Enriquecer as competências digitais, partilhando práticas e recursos pedagógicos que melhorem as estratégias de ensino e aprendizagem e consequentemente a</i>	<b>M11a-</b> Número de Recursos Educativos Digitais disponibilizados no Banco de Recursos. <b>M11b-</b> Número de formações	Moderada a elevada



		<p><i>melhoria dos resultados escolares.</i></p> <p><b>O12-</b> Dotar os pais/Encarregados de Educação de competências digitais.</p> <p><b>O13-</b> Dotar o pessoal não docentes de competências digitais.</p> <p><b>O14-</b> Facilitar a consulta e acesso a documentos administrativos por parte da comunidade educativa.</p> <p><b>O15-</b> Criar um espaço de divulgação da rádio escolar e de atividade de todo o Agrupamento.</p> <p><b>O15i-</b> Formar utilizadores ativos e responsáveis das redes sociais.</p>	<p>disponibilizadas na área digital (promovidas pelo Agrupamento- destinadas ao pessoal docente ).</p> <p><b>M12-</b>Número de sessões realizadas de apoio/clarificação de utilização de plataformas.</p> <p><b>M13-</b> Número de formações disponibilizadas na área digital (promovidas pelo Agrupamento- destinadas ao pessoal não docente).</p> <p><b>M14a –</b> Número de acessos ao banco de documentos administrativos.</p> <p><b>M14b-</b> Número de solicitações realizadas através da secretaria virtual.</p> <p><b>M15-</b> Número utilizadores ativos na plataforma.</p>	
--	--	--	--	--

## 2.2. Planeamento de atividades e cronograma

### Atividades e cronograma

Dimensão	Atividade	Objetivo	Intervenientes	Data
Tecnológica e digital	<p><b>A1a-</b> Equipar todas as salas de aula com um quadro interativo ou projetor.</p> <p><b>A1b-</b> Equipar todas as salas do Jardins de Infância com um com um PC.</p> <p><b>A1c-</b> Equipar todos os Jardins de Infância com um quadro interativo ou projetor.</p> <p><b>A1d-</b> Melhorar/reforçar a capacidade de sinal de acesso à internet nas escolas do Agrupamento.</p> <p><b>A2</b> – Criação de uma Laboratório Digital (de acordo com a resolução do Conselho de Ministros 90/2021, referente ao Plano 21/23 Escola+).</p>	<p><b>O1-</b> Criar condições mais favoráveis à aprendizagem visando infraestruturas adequadas, fiáveis e seguras.</p> <p><b>O2-</b> Criar condições técnicas facilitadoras para utilização e integração de RED e novas metodologias.</p>	<p><b>I1 I2-</b> Câmara Municipal de Loures Junta de Freguesia Dirigentes Ministério da Educação</p>	<p><b>D1 /D2-</b>Ano letivo 2023/24</p>
Pedagógica	<p><b>A3a</b> – Dinamizar atividades com recurso ao digital nas salas do Jardim de Infância (Dia do Digital).</p> <p><b>A3b-</b> Dinamizar aulas com os PC's cedidos no âmbito do programa Escola Digital - (Dia do Digital).</p> <p><b>A4-</b> Elaborar trabalhos em Plataformas Digitais (Teams), utilizando estas como extensão da sala de aula.</p> <p><b>A5-</b> Dinamizar as Salas de Estudo em ambientes digitais.</p>	<p><b>O3-</b> Utilizar tecnologias digitais com vista à atualização e inovação das práticas pedagógicas e dotar os alunos de aptidões, conhecimentos e atitudes através da tecnologia digital.</p> <p><b>O4-</b> Usar tecnologias digitais para melhorar a inclusão, a personalização e o envolvimento ativo dos aprendentes.</p> <p><b>O5-</b> Usar as tecnologias digitais para a avaliação, selecionando e analisando todo o desempenho e progresso do aprendente.</p>	<p><b>I3a</b> – Crianças do JI.</p> <p><b>I3b-</b> Alunos e professores do 1º, 2º e 3º Ciclos e CEF.</p> <p><b>I4-</b> Alunos e professores do 1º (4º ano), 2º e 3º Ciclos e CEF.</p> <p><b>I5-</b> Professores e alunos do 3º ciclo</p>	<p><b>D3/D4/D5/D6/D7/D8/D9/D10</b> -Ao longo da vigência do PADDE</p>

	<p><b>A6-</b> Utilizar as App “ ABC 123 LeR- e recuperar” (1º, 2º e 3º anos).</p> <p><b>A7a-</b> Proporcionar aulas no âmbito do projeto da Ciberescola da Língua Portuguesa a alunos de PLNM.</p> <p><b>A7b-</b> Dinamização aulas de Iniciação à Programação e Robótica no 1º Ciclo.</p> <p><b>A8-</b> Potencializar a utilização do Dossier Digital de Turma.</p> <p><b>A9-</b> Potencializar a utilização do Laboratório de Educação Digital.</p> <p><b>A10-</b> Dinamização do projeto “Rádio Escolar Digital”</p>	<p><b>O6-</b> <i>Diversificar práticas pedagógicas apoiadas por tecnologias digitais no sentido da melhoria dos resultados escolares.</i></p> <p><b>O7-</b> <i>Possibilitar o acesso digital a todos os alunos, permitindo novas abordagens pedagógicas em sala de aula acessíveis a todos os alunos.</i></p> <p><b>O8-</b> <i>Possibilitar o acesso on-line à documentação da turma, facilitando o trabalho a desenvolver com as turmas envolvidas.</i></p> <p><b>O9-</b> <i>Criar condições técnicas facilitadoras para utilização e integração de LED e novas metodologias.</i></p> <p><b>O10-</b> <i>Promover a integração transversal das tecnologias digitais no processo de ensino e aprendizagem, visando a inovação educativa e pedagógica, a promoção de novas competências e a dinamização de atividades de ocupação dos alunos, combatendo a indisciplina e o insucesso escolar.</i></p>	<p><b>I6-</b> Professores e alunos do 1º, 2º e 3º ano</p> <p><b>I7a-</b> Alunos de PLNM do 2º, 3º e 4º anos, equipa da Ciberescola, professores e assistentes operacionais da escola.</p> <p><b>I7b-</b> Alunos do 4º ano, Fundação Ajuda em Ação e professores.</p> <p><b>I8-</b> Docentes dos vários ciclos</p> <p><b>I9-</b> Professores e alunos do 2º/3º ciclos</p> <p><b>I10-</b> Alunos 2º/3º ciclos, Professores e equipa do GAAF</p>	
	<p><b>A11-</b> Potencializar o banco de Recursos Digitais para facilitar e otimizar a sua utilização nas atividades</p>	<p><b>O11-</b> <i>Enriquecer as competências digitais, partilhando práticas e recursos pedagógicos que melhorem as</i></p>	<p><b>I11-</b> BE/CRE Professores e alunos</p>	<p><b>D11/D12/D1/D14/D15-</b> Ao longo da</p>

<p>Organizacional</p>	<p>letivas e articulação com a BE/CRE na criação/divulgação de recursos digitais.</p> <p><b>A12-</b> Sessões de Sensibilização para Encarregados de Educação no Âmbito da Utilização do Digital (Plataformas Educativas do Agrupamento)</p> <p><b>A13-</b> Formação interna e utilizar os tempos das reuniões pedagógicas dos professores para criar e promover sessões de partilha de boas práticas na utilização do digital.</p> <p><b>A14a-</b> Atualizar a documentação digital necessária ao funcionamento administrativo do ano letivo e disponibilizá-la on-line.</p> <p><b>A14b-</b> Disponibilizar on-line formulários e procedimentos administrativos (Secretaria Virtual).</p> <p><b>A15-</b> Implementar o Viva Engage como uma ferramenta de comunicação, partilha e de divulgação de atividades no Agrupamento de Escolas de Camarate.</p>	<p><i>estratégias de ensino e aprendizagem e consequentemente a melhoria dos resultados escolares.</i></p> <p><b>O12-</b> Dotar os pais/Encarregados de Educação de <i>competências digitais.</i></p> <p><b>O13-</b> Dotar o pessoal não docentes de competências digitais.</p> <p><b>O14-</b> <i>Facilitar a consulta e acesso a documentos administrativos por parte da comunidade educativa.</i></p> <p><b>O15-</b> <i>Criar um espaço de divulgação da rádio escolar e de atividade de todo o Agrupamento.</i> <b>O15i-</b> <i>Formar utilizadores ativos e responsáveis das redes sociais.</i></p>	<p><b>I12-</b> Pais/Encarregados de Educação e Técnica de Informática do Agrupamento</p> <p><b>I13-</b> Professores e Técnica de Informática do Agrupamento</p> <p><b>I14</b> -Docentes; Equipa TIC</p> <p><b>I15</b> – Professores, equipa do GAAF, Pessoal Não Docente e alunos.</p>	<p>vigência do PADDE.</p>
-----------------------	--	---	--	---------------------------

### Comentário e reflexão

A mudança e transformação das práticas escolares passa necessariamente por uma variedade de dimensões. A dimensão relativa a uma integração dinâmica da utilização de tecnologias digitais em múltiplas esferas da atividade escolar cria uma variedade de possibilidades. Procura-se, assim, mobilizar atividades que envolvam os dirigentes, professores, alunos e pais, promovendo mudanças que não podem implementadas por decisão, mas por escolha, envolvimento e motivação dos intervenientes. Apesar da abrangência das intervenções prevista ser muito diversa, as atividades não podem funcionar como bolhas, mas têm de estar articuladas e alinhadas, numa perspetiva integrada, sujeitas a múltiplas condições, tais como:

- O compromisso das lideranças.

- O envolvimento, motivação e competências dos professores.
- O envolvimento e motivação dos alunos.
- O envolvimento e competências das famílias.
- O acesso a recursos pedagógicos de qualidade.
- O apoio de técnicos especializados nas escolas.
- As condições físicas, a rede de internet e as infraestruturas técnicas, o mobiliário e os espaços, ajustáveis a diferentes fases de trabalho.
- O aproveitamento criterioso de apoios disponibilizados por organizações.
- O acompanhamento e a avaliação, definindo-se métricas específicas e claras.

### 2.3. Plano de comunicação com a comunidade

#### Estratégia e mensagem chave

No Agrupamento de Escolas de Camarate a divulgação do PADDE e os respetivos resultados será feita inicialmente de forma massiva (em reunião geral) e a seguir para os departamentos (por exemplo pelo coordenador ou por pessoas que possam ser influenciadoras). A publicação do PADDE na página do Agrupamento será também em veículo de transmissão para o conhecimento de toda a comunidade educativa. Será importante capacitar os docentes de competências digitais para que consiga melhores resultados nos vários domínios, mas também é preciso salvaguardar nos horários tempos dedicados à análise e aplicação do PADDE.

#### Plano de comunicação

Destinatários	Meios	Data	Responsável
Professores	<ul style="list-style-type: none"> <li>- Conselho Pedagógico.</li> <li>- Massivamente (Reunião Geral de Professores).</li> <li>- Departamentos (Coordenador de Departamento ou por pessoas que possam ser influenciadoras).</li> </ul> Plataforma Teams.	Novembro de 2023	Dirigentes
Alunos	<ul style="list-style-type: none"> <li>- Assembleias de Escola.</li> <li>- Alunos Mentores.</li> </ul> Plataforma Teams.	Dezembro de 2023	Diretor de Turma
Organizacional	Publicação na Página do Agrupamento.	Novembro de 2023	Equipa de Comunicação e de Informação
Encarregados de Educação	<ul style="list-style-type: none"> <li>- Reuniões de Encarregados de Educação.</li> </ul> Publicação na Página do Agrupamento.	Novembro de 2023	<ul style="list-style-type: none"> <li>- Diretor de Turma</li> <li>- Equipa de Comunicação e de Informação</li> </ul>
Comunidade Educativa	<ul style="list-style-type: none"> <li>- Publicação na Página do Agrupamento</li> </ul>	Novembro de 2023	<ul style="list-style-type: none"> <li>- Dirigentes</li> </ul>

## 2.4. Monitorização e avaliação

### Indicadores para monitorização

Dimensão	Objetivo	Métrica	Indicador	Fonte/Dados	Periodicidade
Tecnológica e Digital	<b>O1- Criar condições mais favoráveis à aprendizagem visando infraestruturas adequadas, fiáveis e seguras.</b>	<p><b>M1a</b>-Número de salas de aula (1º, 2º e 3º ciclos) com videoprojector colocados e a funcionar.</p> <p><b>M1b</b>-Número de salas de aula (Pré-escolar, 1º, 2º e 3º ciclos) com computador a funcionar.</p> <p><b>M1c</b>- Número de projetores por jardim de infância.</p>	<p><b>I1a</b>-Número de salas de aulas com videoprojectores: &gt;= 95% – Atingido &gt;= 80% – Parcialmente Atingido &lt;80% – Não Atingido</p> <p><b>I1b</b>-Número de salas de aulas com computadores: &gt;= 95% – Atingido &gt;= 80% – Parcialmente Atingido &lt;80% – Não Atingido</p> <p><b>I1c</b>-Número do JI com videoprojectores: &gt;= 95% – Atingido &gt;= 80% – Parcialmente Atingido &lt;80% – Não Atingido</p>	<p><b>F1</b>- Verificação da colocação e funcionamento dos videoprojectores nas respetivas salas e computadores nas salas.</p> <p><b>F1c</b>- Verificação da colocação e funcionamento dos videoprojectores nos respetivos JI.</p>	<p><b>P1</b>-Anual</p>
	<b>O2- Criar condições técnicas facilitadoras para utilização e integração de RED e novas metodologias.</b>	<b>M2</b> - Instalação de um Laboratório Educativo Digital	<b>I2</b> – Instalação e acesso ao LED: - Sim - Atingido - Não – Não Atingido	<b>F2</b> – Verificação da instalação do LED	<b>P2</b> - Semestral
Pedagógica	<b>O3- Utilizar tecnologias digitais com vista à atualização e inovação das práticas pedagógicas e dotar os alunos de aptidões, conhecimentos e atitudes através da tecnologia digital.</b>	<p><b>M3a</b>-Número de dias dinamizados com recurso atividades digitais nas salas do Jardim de Infância (Dia do Digital)</p> <p><b>M3b</b>-Número de aulas/dias dadas com recurso aos PC's cedidos no âmbito do programa Escola Digital (Dia do Digital)</p>	<p><b>I3a</b>-Número de “Dias do Digital” no JI dinamizados (por ano letivo): &gt;= 2 dias – Atingido = 1dia– Parcialmente Atingido &lt;1 dia – Não Atingido</p> <p><b>I3b</b>-Número de “Dias do Digital” (por ano letivo): &gt;= 8 dias – Atingido &gt;= 4 dias– Parcialmente Atingido &lt;4 aulas – Não Atingido</p>	<b>F3</b> -Grelha de Calendarização da atividade; Registo de sumário do Dia do Digital	<p><b>P3</b>- Anual</p> <p><b>P3</b>- Semestral</p>
	<b>O4- Usar tecnologias digitais para melhorar a inclusão,</b>				<b>P4</b> - Semestral

<p><i>personalização e o envolvimento ativo dos aprendentes.</i></p> <p><b>05-</b> Usar as tecnologias digitais para a avaliação, selecionando e analisando todo o desempenho e progresso do aprendente.</p> <p><b>06-</b> Diversificar práticas pedagógicas apoiadas por tecnologias digitais no sentido da melhoria dos resultados escolares.</p> <p><b>07-</b> Possibilitar o acesso digital a todos os alunos, permitindo novas abordagens pedagógicas em sala de aula acessíveis a todos os alunos.</p>	<p><b>M4-</b> Número trabalhos realizados em Plataformas Digitais (Teams), utilizando estas como extensão da sala de aula.</p> <p><b>M5-</b> Proporcionar condições para o desenvolvimento de salas de Estudo On-line</p> <p><b>M6-</b> Número de atividades desenvolvidas com recurso a App “ABC 123 LeR- e recuperar” (1º, 2º e 3º anos).</p> <p><b>M7a-</b> Número de alunos de PLNM a frequentar as aulas no âmbito do projeto da Ciberescola da Língua Portuguesa (2º, 3º e 4º anos).</p>	<p><b>I4a-</b> Número médio ano (4º ano) /ano letivo de trabalhos efetuados em plataformas digitais (TEAMS):</p> <p>&gt;= 8 – Atingido &gt;= 4 – Parcialmente Atingido &lt;4 – Não Atingido</p> <p><b>I4b-</b> Número médio disciplina (do 5º ao 9º ano)/ano letivo de trabalhos efetuados em plataformas digitais (TEAMS):</p> <p>&gt;= 8 – Atingido &gt;= 4 – Parcialmente Atingido &lt;4 – Não Atingido</p> <p><b>I5-</b> Percentagem de alunos que frequentam as Salas de Estudo on-line (3º Ciclo) com condições de acesso:</p> <p>&gt;= 100% – Atingido &gt;= 90% – Parcialmente Atingido &lt;90% – Não Atingido</p> <p><b>I6-</b> Número de atividades desenvolvidas com recurso a App “ABC 123 LeR- e recuperar” (1º, 2º e 3º anos/ por turma):</p> <p>&gt;= 10 Atividades - Atingido &gt;= 5 Atividades - Parcialmente Atingido &lt;5 atividades – Não Atingido</p> <p><b>I7a-</b> Percentagem de alunos de PLNM a frequentar as aulas da Ciberescola:</p> <p>&gt;= 95% – Atingido &gt;= 90% – Parcialmente Atingido &lt;90% – Não Atingido</p>	<p><b>F4-</b> TEAMS / Selfie</p> <p><b>F5-</b> TEAMS / Grelha de Registo</p> <p><b>F6-</b> Grelha de Registo da Plataforma</p> <p><b>F7a-</b> Grelha de Registo de PLNM</p>	<p><b>P5-</b> Semestral</p> <p><b>P6-</b> Semestral</p> <p><b>P7a e b-</b> Anual</p>
--	--	--	---	--



	<p><b>O8-</b> Possibilitar o acesso on-line à documentação da turma, facilitando o trabalho a desenvolver com as turmas envolvidas.</p> <p><b>O9-</b> Criar condições técnicas facilitadoras para utilização e integração de LED e novas metodologias.</p> <p><b>O10-</b> Promover a integração transversal das tecnologias digitais no processo de ensino e aprendizagem, visando a inovação educativa e pedagógica, a promoção de novas competências e a dinamização de atividades de ocupação dos alunos, combatendo a indisciplina e o insucesso escolar.</p>	<p><b>M7b-</b> Número de turmas de 4º ano com aulas de Iniciação à Programação e Robótica no 1º ciclo.</p> <p><b>M8-</b> Número de Dossiers de Turma disponibilizados nas equipas TEAMS dos Conselhos de Turma</p> <p><b>M9</b> – Número de aulas dadas com recurso ao Laboratório de Educação Digital.</p> <p><b>M10a</b> - Número de alunos capacitados para a dinamização da Rádio Escolar.</p> <p><b>M10b-</b> Número de conteúdos produzidos e disponibilizados na Rádio Escolar</p>	<p><b>7b-</b> Percentagem de alunos de 4º ano que frequentam as aulas de Iniciação à Programação e Robótica:          &gt;= 95% – Atingido          &gt;= 90% – Parcialmente Atingido          &lt;90% – Não Atingido</p> <p><b>I8</b> – Número de Dossiers de Turma disponibilizados nas equipa TEAMS dos Conselhos de Turma          &gt;= 100% – Atingido          &gt;= 90% – Parcialmente Atingido          &lt;90% – Não Atingido</p> <p><b>I9</b> – Número de aulas dadas com recurso ao Laboratório Digital na disciplina de Ciências Naturais/TIC (após a sua instalação):          &gt;= 15% – Atingido          &gt;= 10% – Parcialmente Atingido          &lt;5% – Não Atingido</p> <p><b>I10a-</b> número de alunos capacitados          &gt;= 15 alunos – Atingido          &gt;= 10 alunos – Parcialmente Atingido          &lt;10 alunos – Não Atingido</p> <p><b>I10b-</b> número de conteúdos produzidos          &gt;= 40 recursos – Atingido          &gt;= 30 recursos – Parcialmente Atingido          &lt;30 recursos – Não Atingido</p>	<p><b>F7b-</b>Grelha de Registo</p> <p><b>F8</b> – TEAMS</p> <p><b>F9</b> – Grelha de registo do LED</p> <p><b>F10a</b> - Registo de presenças nas formações</p> <p><b>F10b</b> – Página da Rádio do Viva Engage</p>	<p><b>P8-</b> Anual</p> <p><b>P9-</b> Anual</p> <p><b>P10-</b> Semestral</p>
--	---	---	---	--	--

Organizacional	<p><b>O11-</b> <i>Enriquecer as competências digitais, partilhando práticas e recursos pedagógicos que melhorem as estratégias de ensino e aprendizagem e consequentemente a melhoria dos resultados escolares.</i></p>	<p><b>M11a-</b> Número de Recursos Educativos Digitais disponibilizados no Banco de Recursos.</p> <p><b>M11b-</b> Número de formações disponibilizadas na área digital (promovidas pelo Agrupamento- destinadas ao pessoal docente ).</p>	<p><b>M11a-</b> Número de Recursos Educativos Digitais anuais disponibilizados/nº de professores: &gt;=3 – Atingido &gt;=1 – Parcialmente Atingido &lt;1 – Não Atingido</p> <p><b>I11b-</b> Número de formações disponibilizadas na área do digital (promovidas pelo Agrupamento dirigidas ao pessoal docente): &gt;= 2 – Atingido &gt;= 1 – Parcialmente Atingido =0 – Não Atingido</p>	<p><b>F11a-</b> Centro de Recursos</p> <p><b>F11b-</b> Registo de presenças</p>	<b>P11-</b> Anual
	<p><b>O12-</b> <i>Dotar os pais/Encarregados de Educação de competências digitais.</i></p>	<p><b>M12-</b> Número de sessões realizadas de apoio/clarificação de utilização de plataformas.</p>	<p><b>I12-</b> Número de sessões realizadas: &gt;= 2 – Atingido &gt;= 1 – Parcialmente Atingido &lt;1 – Não Atingido</p>	<p><b>F12-</b> Registo de Presenças</p>	<b>P12-</b> Anual
	<p><b>O13-</b> Dotar o pessoal não docentes de competências digitais.</p>	<p><b>M13-</b> Número de formações disponibilizadas na área digital (promovidas pelo Agrupamento- destinadas ao pessoal não docente).</p>	<p><b>I13-</b> Número de formações disponibilizadas na área do digital (promovidas pelo Agrupamento dirigidas ao pessoal não docente): &gt;= 2 – Atingido &gt;= 1 – Parcialmente Atingido =0 – Não Atingido</p>	<p><b>F13-</b> Registo de Presenças</p>	<b>P13-</b> Anual
	<p><b>O14-</b> <i>Facilitar a consulta e acesso a documentos administrativos por parte da comunidade educativa.</i></p>	<p><b>M14a –</b> Número de acessos ao banco de documentos administrativos.</p> <p><b>M14b-</b> Número de acesso à secretaria virtual.</p>	<p><b>I14a –</b> Número de acessos ao banco de documentos administrativos. &gt;= 500 – Atingido &gt;= 300 – Parcialmente Atingido &lt;300 – Não Atingido</p>	<p><b>F14-</b> Registos de Acesso</p>	<b>P14-</b> Anual

	<p><b>O15- Criar um espaço de divulgação da rádio escolar e de atividade de todo o Agrupamento.</b></p> <p><b>O15i- Formar utilizadores ativos e responsáveis das redes sociais.</b></p>	<p><b>M15- Número utilizadores ativos na plataforma.</b></p> <p><b>M15i- Percentagem de alunos (2º e 3º ciclos; Pessoal Docente e Não Docente, com acesso a formação sobre as redes sociais.</b></p>	<p><b>I14b – Número de acessos à secretaria virtual.</b>          &gt;= 500 – Atingido          &gt;= 300 – Parcialmente Atingido          &lt;300 – Não Atingido</p> <p><b>I15- Número utilizadores ativos na plataforma.</b>          &gt;= 400 – Atingido          &gt;= 200 – Parcialmente Atingido          &lt;200 – Não Atingido</p> <p><b>I15i- Número utilizadores com acesso a formação</b>          &gt;= 95%– Atingido          &gt;= 80% – Parcialmente Atingido          &lt;80% – Não Atingido</p>	<p><b>F15-Registos da Plataforma</b></p> <p><b>F15i-Registos de Sumários</b></p>	<p><b>P15- Anual</b></p>
--	--	--	---	--	--------------------------